

INNEHÅLLSFÖRTECKNING

DEL 1 INLEDNING OCH SAMMANFATTNING

BILD 4-5 INLEDNING

BILD 6-7 SAMMANFATTNING

DEL 2 FOLKMÄNGDENS UTVECKLING

BILD 9 FOLKMÄNGDENS UTVECKLING

BILD 10 FOLKMÄNGDENS UTVECKLINGSTAKT

BILD 11 FÖRSÖRJNINGSBÖRDA

BILD 12 FÖDDA, DÖDA OCH FÖDELSEÖVERSKOTT

BILD 13 IN- OCH UTFLYTTNING SAMT FLYTTNETTO

BILD 14 FLYTTNETTO OCH FÖDELSEÖVERSKOTT

DEL 3 DEMOGRAFISKA EFFEKTER

BILD 16 BEFOLKNINGENS SAMMANSÄTTNING EFT.

ÅLDER

BILD 17 FÖRÄNDRING I ÅLDERSSTRUKTUREN

BILD 18 GENOMSNITTSÅLDER

BILD 19 UTVECKLING AV ANTALET BARN

BILD 20 UTVECKLING AV ANTALET UNGDOMAR

BILD 21 UTVECKLING AV ANTALET VUXNA

BILD 22 UTVECKLING AV ANTALET ÄLDRE

DEL 4 BAKGRUND OCH ANTAGANDEN

BILD 24 BAKGRUND OCH ANTAGANDEN

BILD 25 FOLKMÄNGDENS ÅLDERSSTRUKTUR

BILD 26 ANTAL MÄN OCH KVINNOR

BILD 27 KVINNORS FRUKTSAMHET I OLIKA ÅLDRAR

BILD 28 FRUKTSAMHETENS UTVECKLING ÖVER TID

BILD 29 IN- OCH UTFLYTTNING

BILD 30 FLYTTARNA OCH ÅLDERSSTRUKTUREN

BILD 31 INVÅNARNAS BENÄGENHET ATT FLYTTA

BILD 32 KVINNORS BENÄGENHET ATT FLYTTA

BILD 33 MÄNS BENÄGENHET ATT FLYTTA

DEL 5 METOD

BILD 35-36 METODBESKRIVNING

TABELLBILAGA

BILD 38-43 FOLKMÄNGD EFTER ÅLDERSKLASS

Del 1

INLEDNING OCH
SAMMANFATTNING

INLEDNING

Enligt SCB:s befolkningsregister uppgick Sveriges folkmängd till 10 521 556 personer den 31 december 2022. Det motsvarar en ökning på 69 000 personer under året, knappa 4 000 färre än år 2021. Ökningen består till drygt 80% av utrikes flyttnetto samt återstående knappa 20% av födelseöverskott.

Den ökade rörligheten som uppstod till följd av pandemin kvarstår även under 2022. I viss utsträckning sker återflyttar bland de som lämnade större städer under pandemin samtidigt som rörligheten ut från stora städer fortfarande finns kvar. Behovet av att arbeta på distans för vissa

yrkesgrupper skapade förändrade önskemål på boendet vilket ledde till ökade inrikes flyttströmmar. I många kommuner ökade bostadspriserna kraftigt under pandemin, vilket också innebar en förändring av inflyttarnas sammansättning. Nu syns dock en tydlig återgång i bostadspriserna.

Även utrikes flyttströmmar förändrades under pandemiåren. Under normala år driver utrikes inflyttning en stor del av befolkningsökningen i Sverige, men denna minskade under 2020. Under 2021 syntes dock en återhämtning som fortsatt och ökat under 2022, även om nivåerna fortfarande är lägre än före pandemin.

Huruvida förändringar i flyttmönster till följd av pandemin kommer att bestå är i dagsläget osäkert och kan relateras till utvecklingen på arbetsmarknaden, kommer exempelvis möjligheten att till stor del arbeta på distans finnas kvar om några år? Även det ekonomiska läget påverkar människors rörlighet.

INLEDNING (forts.)

För att förstå - och kunna använda - utfallet av en befolkningsprognos är det viktigt att känna till hur den görs och vilka faktorer som tas i beaktan.

Den prognosmodell som används bygger på en så kallad kohort-komponentmetod. Enkelt förklarar innebär metoden att vi för varje år under prognosperioden ökar kommuninvånarnas ålder med ett år i taget, lägger till antalet födda och inflyttade och drar bort antalet avlidna och utflyttade. Detta görs för både män och kvinnor uppdelat på samtliga åldrar mellan 0-100 år.

I en enkel formel kan vi uttrycka detta för hela folkmängden år 2023 med:

$$B(2023) = B(2022) + F(2023) - D(2023) + I(2023) - U(2023)$$

Här är $B(2023)$ folkmängden vid årets slut år 2023 och $B(2022)$ folkmängden år 2022.

$F(t)$ är antalet födda, $D(t)$ är antalet avlidna, $I(t)$ antalet inflyttade och $U(t)$ är antalet utflyttade.

I modellen är endast en sak säker; alla som överlever från ett år till nästa blir ett år äldre. De övriga komponenterna (födda, döda, in- och utflyttade) är osäkra och skattas via statistiska metoder. Störst antalsmässig osäkerhet finns som regel bland flyttningarna i åldersgruppen 18-24 år. För dessa åldrar är det generellt sett svårast att göra bra förutsägelser.

SAMMANFATTNING

Statistiken avseende 2022 är officiell folkmängd enligt SCB. På grund av justeringar som myndigheten gör överensstämmer inte alltid summan av angivna förändringar exakt med den totala förändringen i folkmängd. Kontakta SCB för vidare information.

Befolkningsutveckling 2022

Under 2022 ökade folkmängden i Halmstads kommun med 575 personer,

från 104 573 till 105 148 invånare.

Orsaken till den ökade befolkningen var ett flyttnetto på 510 personer och ett födelsenetto på -20 personer.

Under året flyttade 5 651 personer till Halmstad, vilket var fler än 2021.

Antalet personer som flyttade från kommunen ökade med 287 personer jämfört med året innan, från 4 854 till 5 141. Flyttnettot (antalet inflyttade minus utflyttade) under 2022 var således 510 personer.

Det föddes 1 032 barn under 2022, 121 färre än 2021. Antalet personer som avled var 1 052 vilket är 117 fler än året innan. Sammantaget ger detta ett födelsenetto (antalet födda minus döda) under året på -20 personer.

Befolkningens förväntade utveckling 2023-2050

Under prognosperioden 2022 -2050 kommer folkmängden i Halmstads kommun att öka med 31 693 invånare, från 105 148 till 136 841 personer.

Flyttnettot förväntas bli i genomsnitt 991 personer per år och födelsenettot 140 personer per år. Totalt ger detta en förändring med 1 131 personer per år.

Antalet inflyttade beräknas bli i genomsnitt 6 308 personer per år medan antalet utflyttade skattas till 5 317 personer. Detta ger ett årligt flyttnetto på 991 personer för varje år under prognosperioden.

Antalet barn som föds förväntas vara 1 250 per år i genomsnitt under prognosperioden medan antalet avlidna skattas till 1 110 personer. Detta medför en befolkningsförändring med 140 personer per år.

SAMMANFATTNING (forts.)

I tabellen sammanfattas befolkningens utveckling över tid avseende folkmängd och förändringskomponenter.

Uppgifterna för 2023 och framåt är prognostiserade värden.

Folkmängd och förändringskomponenter i Halmstads kommun

	1980	1990	2000	2022	2023	2050
Födda	829	1 046	829	1 032	1 068	1 391
Döda	825	822	936	1 052	995	1 188
Födelseöverskott	4	224	-107	-20	74	203
Inflyttade	2 460	2 629	3 927	5 651	6 072	6 777
Utflyttade	2 094	2 169	3 430	5 141	4 557	5 890
Flyttnetto	366	460	497	510	1 515	887
Folkökning	370	684	390	490	1 589	1 090
Folkmängd	76 042	80 061	85 200	105 148	106 737	136 841

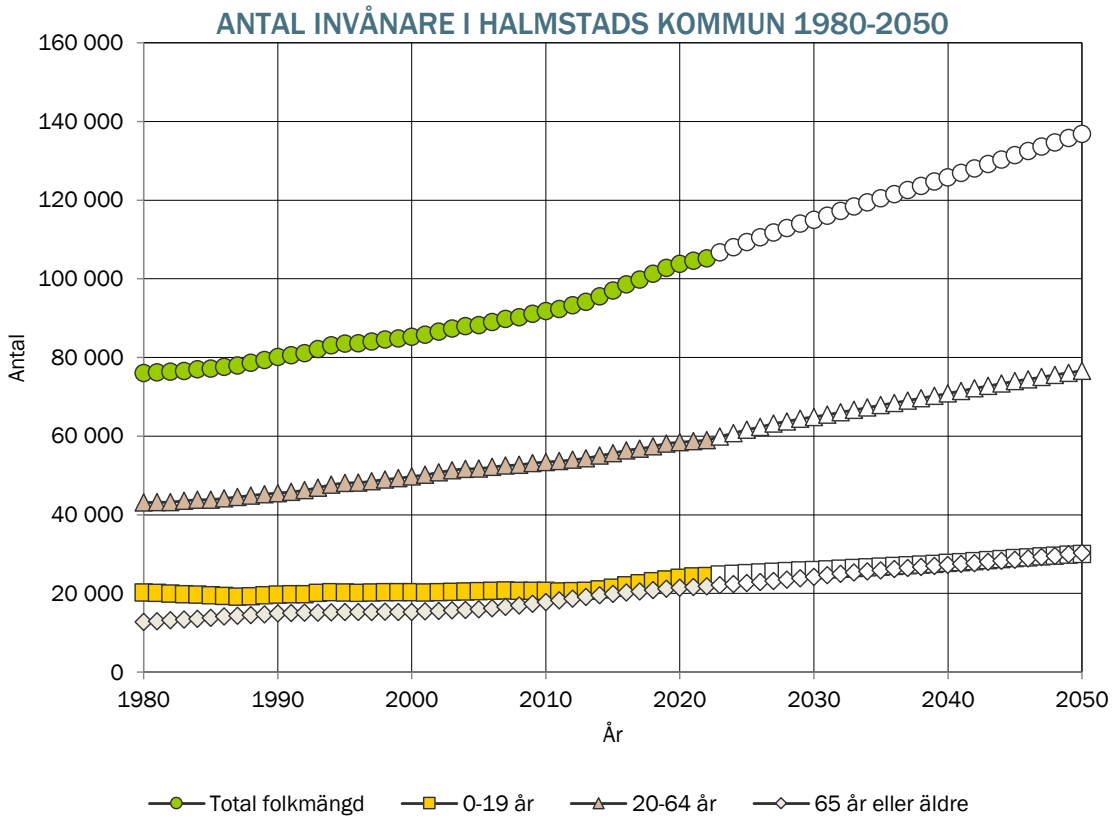
Del 2

FOLKMÄNGDENS UTVECKLING

FOLKMÄNGDENS UTVECKLING

Historisk utveckling av folkmängden
1980-2022 samt prognostiserad
folkmängd 2023-2050

Folkmängden kan delas upp i tre
åldersgrupper: 0-19 år, 20-64 år samt
65 och äldre. Uppdelningen ligger till
grund för beräkningen av
försörjningsbördan i kommunen. Trots
att uppdelningen är grov ger den en
god överblicksbild som gör det lätt att
följa utvecklingen över tiden.
I diagrammet till höger visas
utvecklingen av dessa åldersgrupper
från 1980 till 2050.

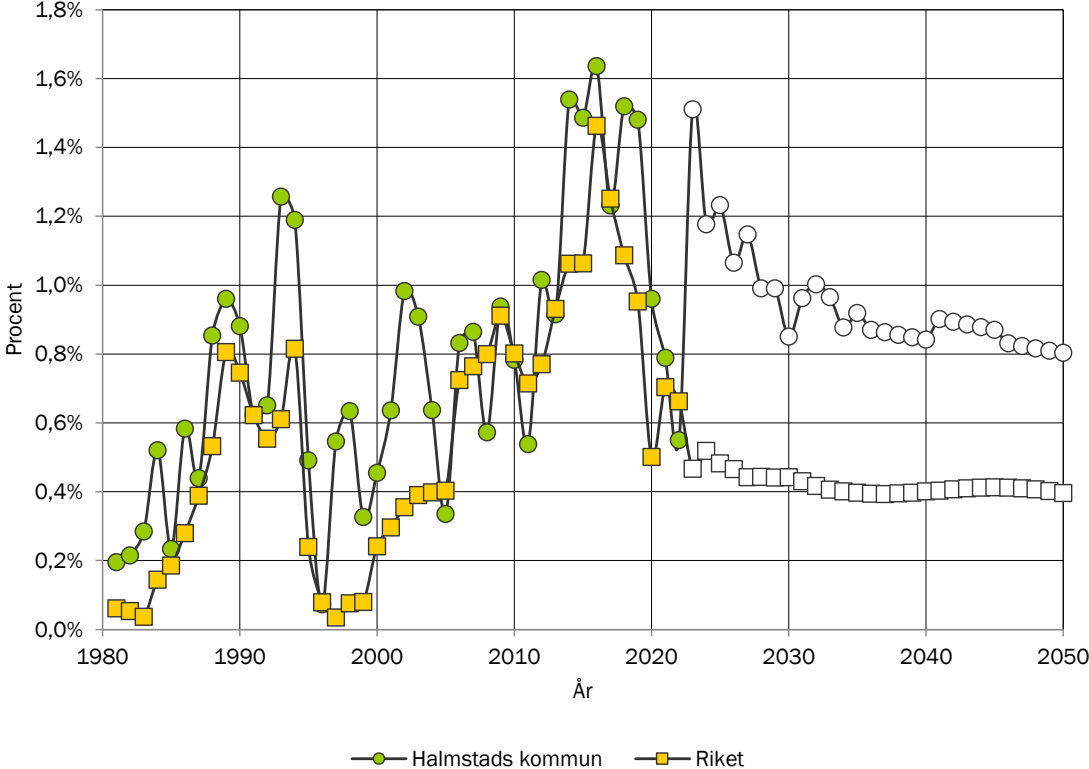


FOLKMÄNGDENS UTVECKLINGSTAKT

Historisk utveckling av den årliga procentuella förändringen av folkmängden 1980-2022 samt prognostiserad utveckling 2023-2050. Jämförelse med riket.

I diagrammet till höger kan man jämföra kommunens procentuella förändring av folkmängden med riket. Den årliga förändringstakten visar med hur många procent kommunen växer under ett år. Negativa tal innebär att folkmängden minskar under året. Förändringen under t.ex. år 2023 beräknas som $\frac{\text{Folkmängd}(2023) - \text{Folkmängd}(2022)}{\text{Folkmängd}(2022)}$ minus 1.

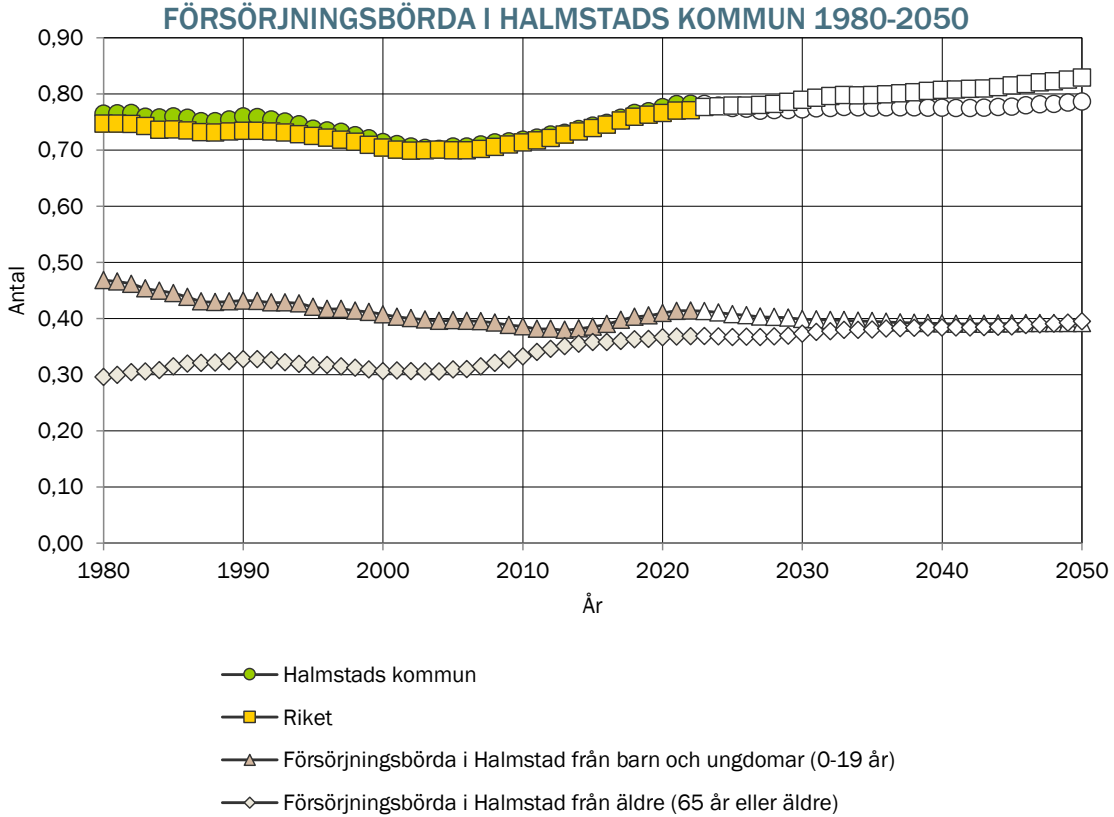
PROCENTUELL FÖRÄNDRING AV FOLKMÄNGDEN I HALMSTADS KOMMUN 1980-2050



FÖRSÖRJNINGSBÖRDA

Kvoten mellan antalet invånare i icke yrkesverksam ålder (0-19 år och 65 år eller äldre) och antalet i yrkesverksam ålder (20-64). Jämförelse med riket.

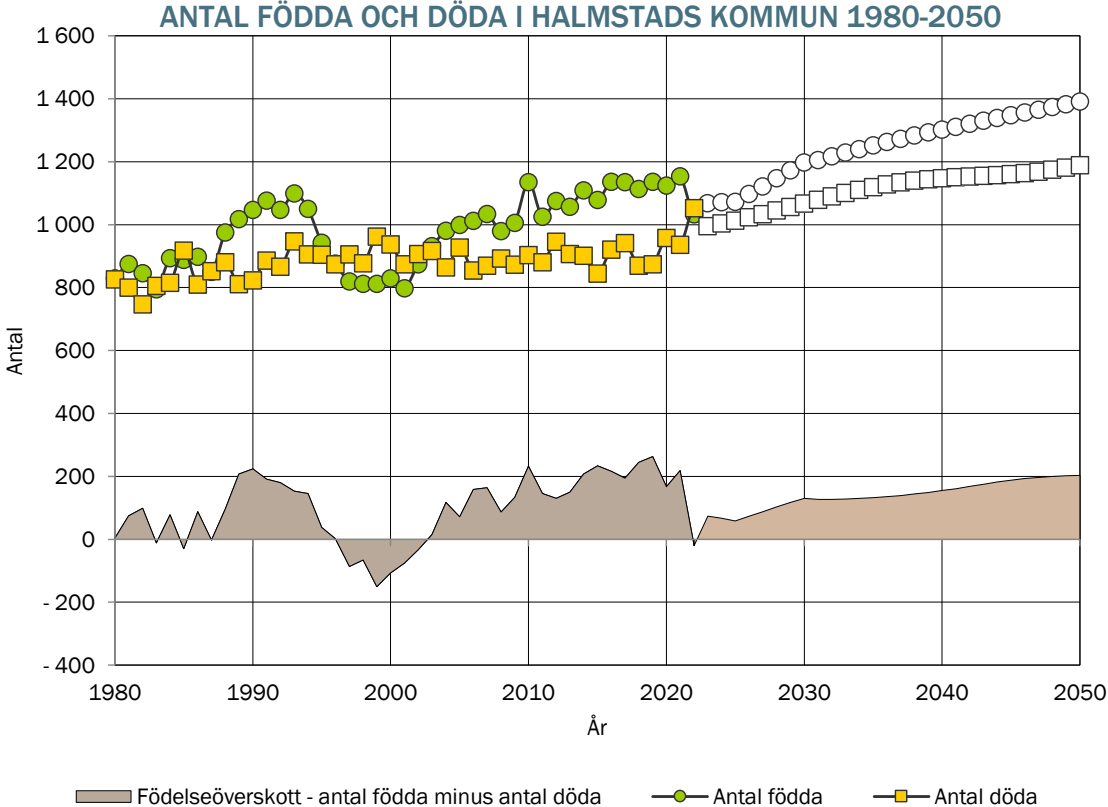
Försörjningsbörda är ett demografiskt mått som visar på relationen mellan antalet personer som behöver bli försörjda och antalet personer som kan bidra till deras försörjning. Uttrycket beskriver hur många personer en person i yrkesverksam ålder måste försörja förutom sig själv. Försörjningsbördan kan delas upp i två delar, en del från barn och ungdomar (0-19 år) och en del från äldre (65+).



FÖDDA, DÖDA OCH FÖDELSEÖVERSKOTT

Historisk utveckling av antalet födda och döda 1980-2022 samt prognostiserat antal 2023-2050

Antalet födda minus döda kallas för födelseöverskott eller naturlig befolkningsökning. Antalet födda har sedan 2012 varierat mellan 1 032 och 1 153. År 2022 föddes 1 032 barn och under prognosperioden förväntas i genomsnitt 1 250 barn att födas per år. Antalet avlidna har sedan 2012 varierat mellan 844 och 1 052. År 2022 avled 1 052 personer och under prognosperioden förväntas i genomsnitt 1 110 personer att avlida per år.

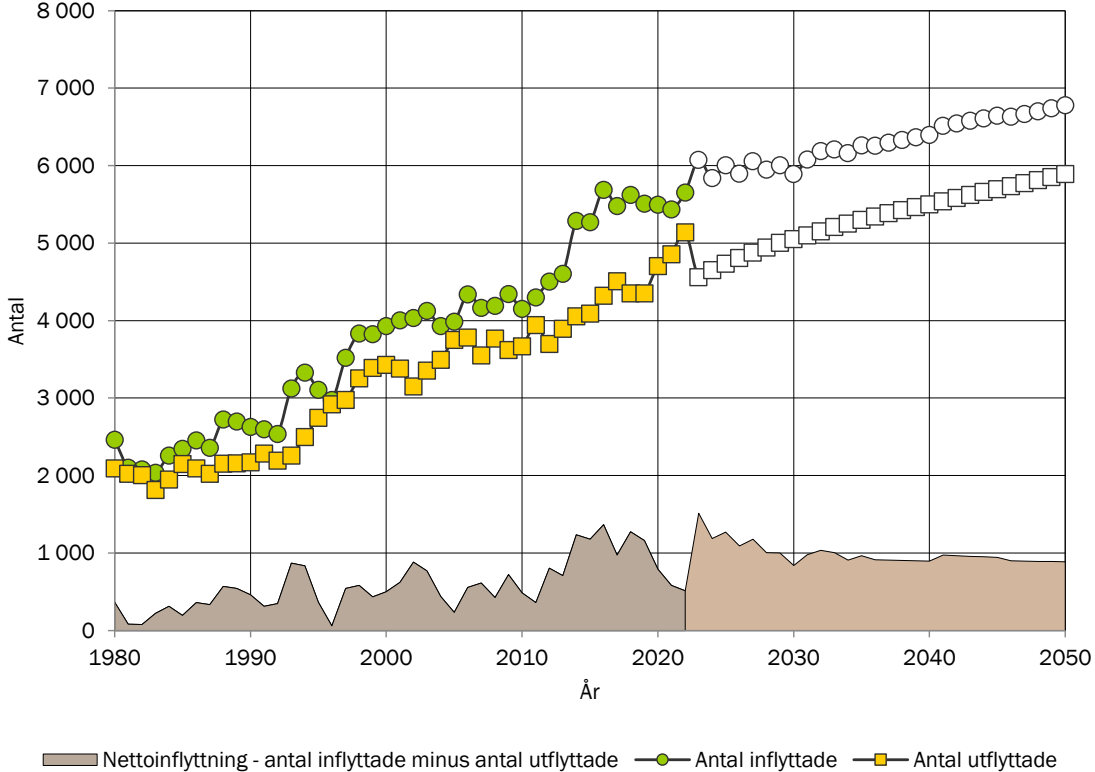


IN- OCH UTFLYTTADE SAMT FLYTTNETTO

Historisk utveckling av antalet in- och utflyttade 1980-2022 samt prognostiserat antal 2023-2050

Flyttnettot beräknas som inflyttade minus utflyttade. Antalet inflyttade har sedan 2012 varierat mellan 4 502 och 5 688. År 2022 flyttade 5 651 personer till kommunen och under prognosperioden förväntas i genomsnitt 6 308 personer flytta in per år. Antalet utflyttade har sedan 2012 varierat mellan 3 697 och 5 141. År 2022 flyttade 5 141 personer från kommunen och under prognosperioden förväntas i genomsnitt 5 317 personer flytta ut per år.

ANTAL IN- OCH UTFLYTTADE I HALMSTADS KOMMUN 1980-2050



FLYTTNETTO OCH FÖDELSEÖVERSKOTT

Folkmängden har ökat med 11 917 personer sedan 2012. Från 2022 fram till prognosperiodens slut 2050

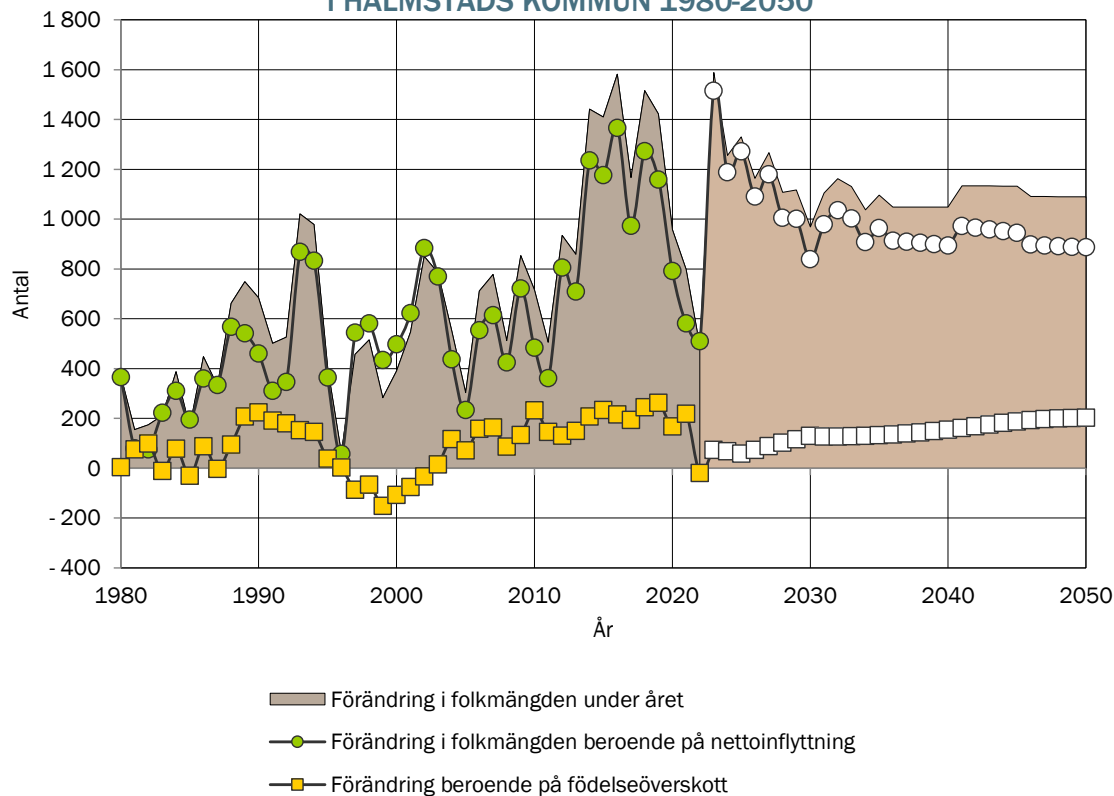
förväntas folkmängden att öka med 31 693 personer.

Födelseöverskottet har sedan 2012 varierat mellan -20 och 263 personer.

År 2022 var överskottet -20 personer och under prognosperioden förväntas överskottet bli i genomsnitt 140 personer per år.

Flyttnettot har sedan 2012 varierat mellan 510 och 1 366. År 2022 var flyttnettot 510 personer och under prognosperioden förväntas flyttnettot bli i genomsnitt 991 personer per år.

FLYTTNETTO OCH FÖDELSEÖVERSKOTT I HALMSTADS KOMMUN 1980-2050



Del 3

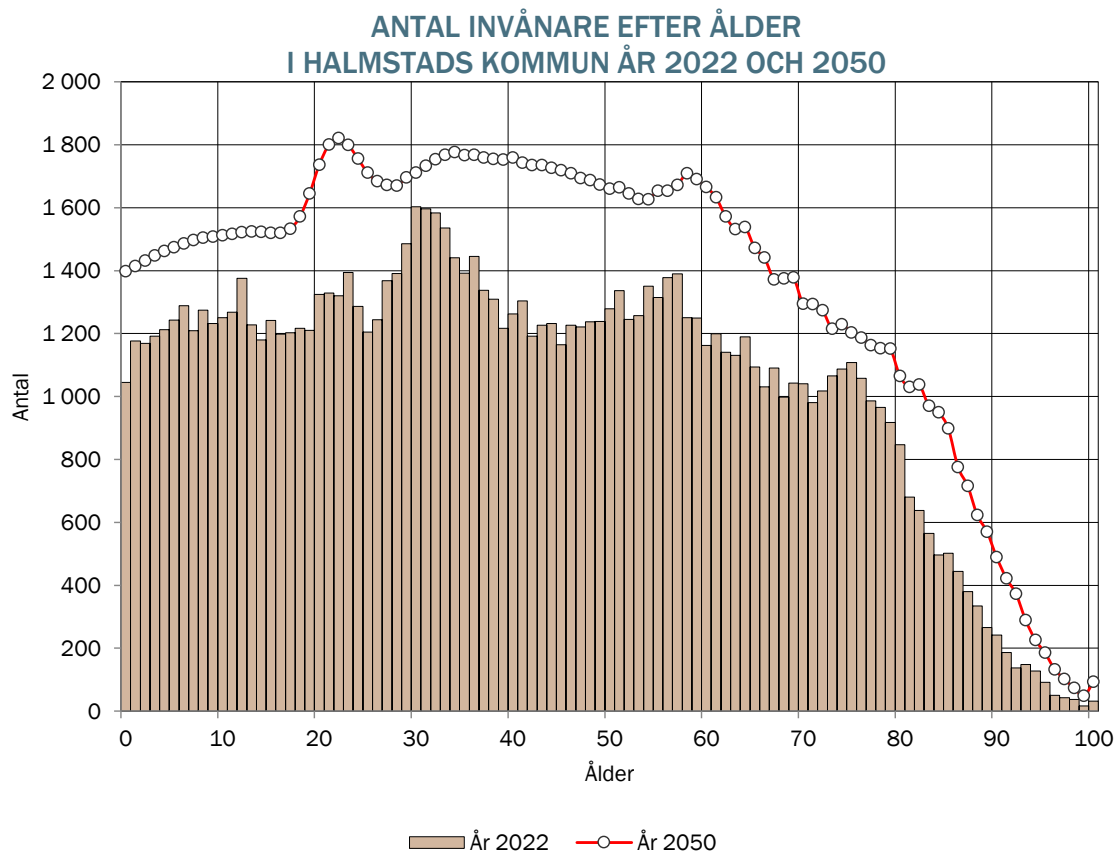
DEMOGRAFISKA EFFEKTER

BEFOLKNINGENS SAMMANSÄTTNING EFTER ÅLDER

Antal invånare efter ålder år 2022 och
prognos för 2050

Förändringskomponenternas
utveckling påverkar åldersstrukturen.
Diagrammet visar hur befolkningen är
fördelad efter ålder i kommunen år
2022 och år 2050.

Åldrandet medför till exempel att de
som var 60 år 2022 är 70 år 2032. Att
antalet 60-åringar år 2022 skiljer sig
från antalet 70-åringar år 2032 beror på
att personer har flyttat till eller från
kommunen samt att vissa har avlidit.

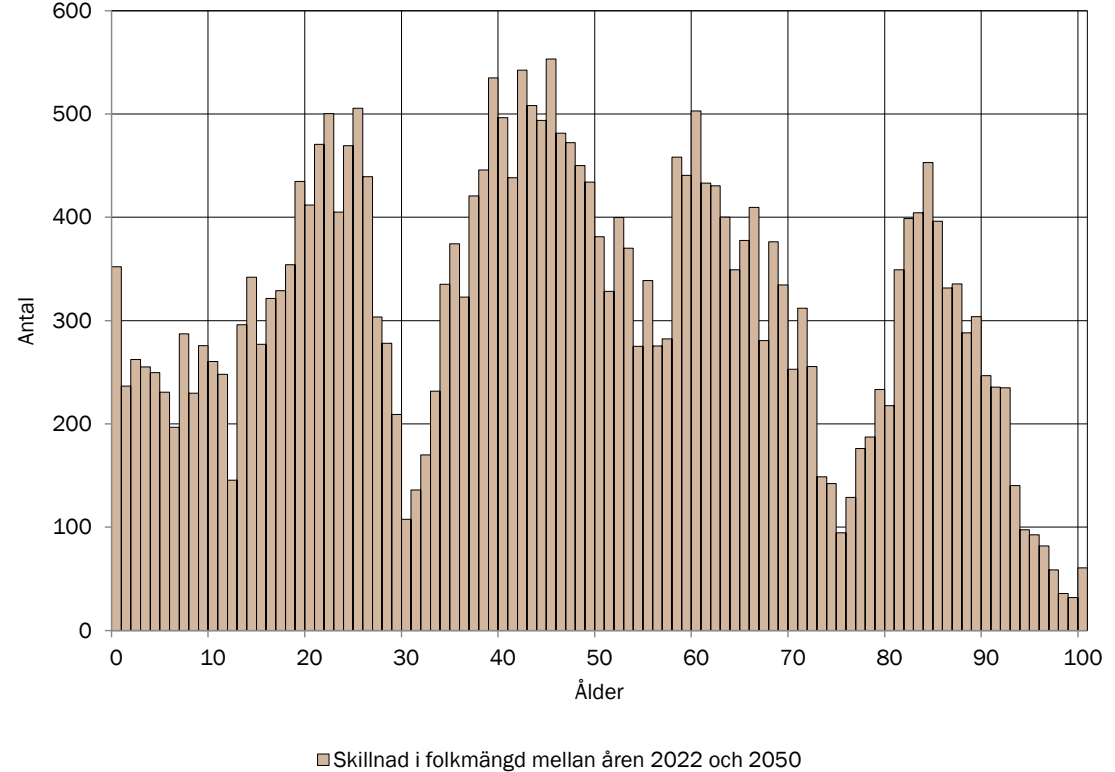


FÖRÄNDRING I ÅLDERSSTRUKTUREN

Skillnad i antalet invånare i olika åldrar mellan år 2022 och 2050.

I diagrammet visas hur antalet personer i olika åldrar förändras under prognosperioden på grund av åldrande, flyttningar, födselar och avlidna. Detta mäts genom att räkna ut skillnaden mellan de två åldersfördelningarna i diagrammet ovan. Ett positivt värde för en viss ålder innebär att antalet invånare i den åldern ökar under prognosperioden. Ett negativt värde innebär på motsvarande sätt att antalet förväntas minska.

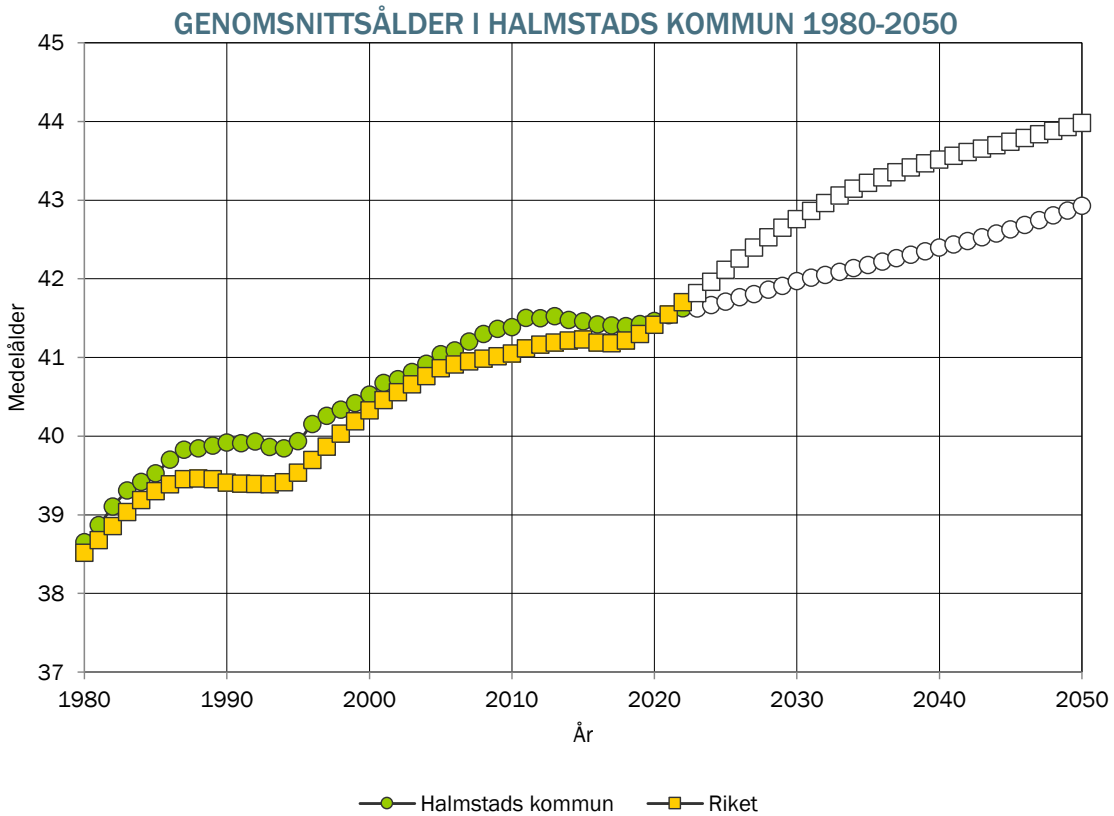
FÖRÄNDRING I ANTALET PERSONER EFTER ÅLDER MELLAN ÅREN 2022 OCH 2050 I HALMSTADS KOMMUN



GENOMSNIITTSÅLDER

Historisk utveckling av
genomsnittsåldern 1980-2022 samt
prognostiserad snittålder 2023-2050.
Jämförelse med riket.

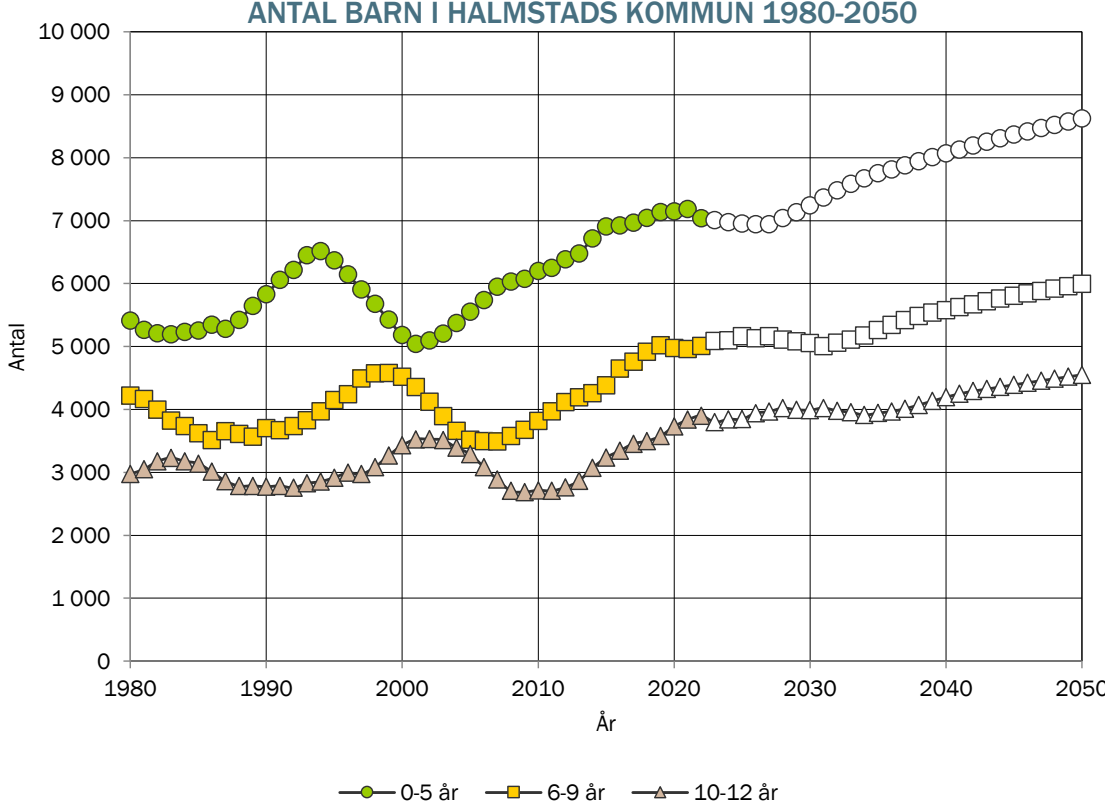
Under perioden 2022 till 2050 förväntas
genomsnittsåldern i Sverige att öka från
42 år till 44 år. Skälen till detta är bland
annat att mortaliteten bland de äldre
minskar samt att stora årskullar
kommer upp i äldre åldrar. I kommunen
förväntas genomsnittsåldern att öka
från 42 år till 43 år under
prognosperioden. Genomsnittsåldern i
kommunen är lika hög som i riket år
2022. Vid prognosperiodens slut är
snittåldern 1 år lägre.



UTVECKLING AV ANTALET BARN

Historisk utveckling av antalet barn i åldrarna 0-12 år 1980-2022 samt prognostiserat antal 2023-2050.

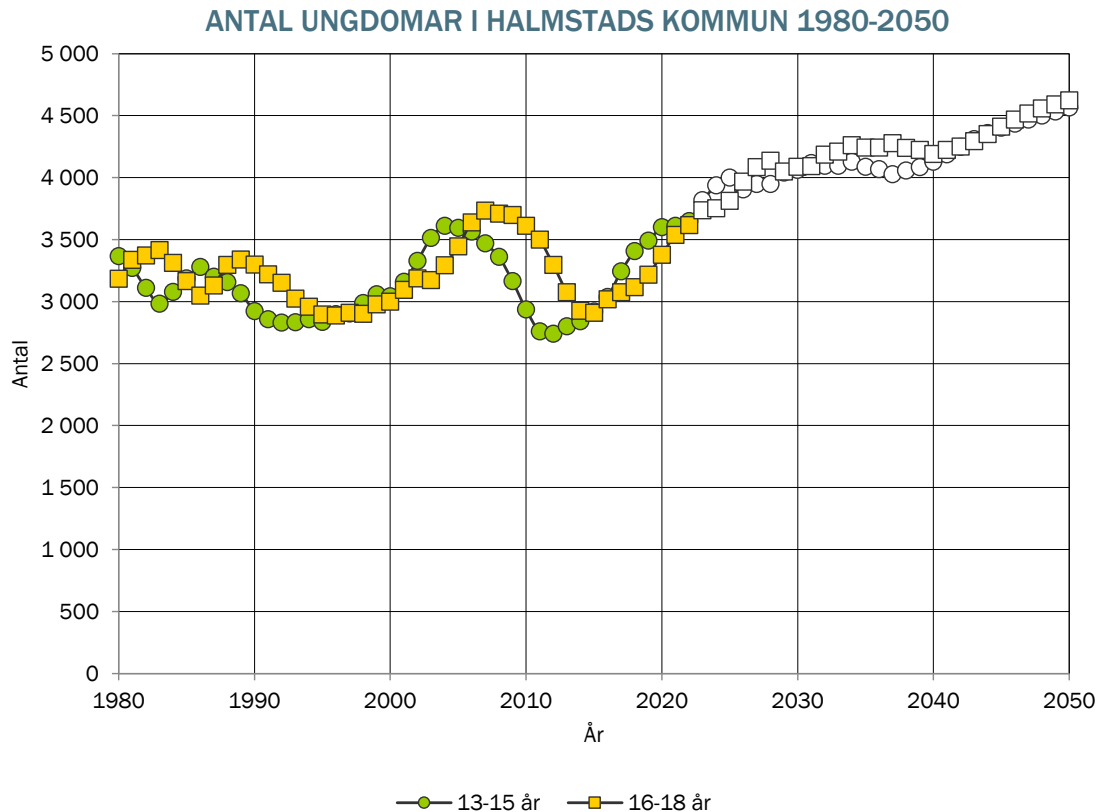
Utvecklingen av antalet barn i åldern 0-5 år beror främst på hur många barn som föds framöver. Eftersom denna åldersgrupp även är relativt mer flyttbenägen än de äldre barnen, vilka har börjat skolan, så har även in- och utflyttning en viss inverkan på utvecklingen. För de äldre barngrupperna, 6-9 år och 10-12 år beror eventuella förändringar i antalet främst på åldrandet och att olika årskullar är olika stora.



UTVECKLING AV ANTALET UNGDOMAR

Historisk utveckling av antalet ungdomar i åldrarna 13-18 år 1980-2022 samt prognostiserat antal 2023-2050.

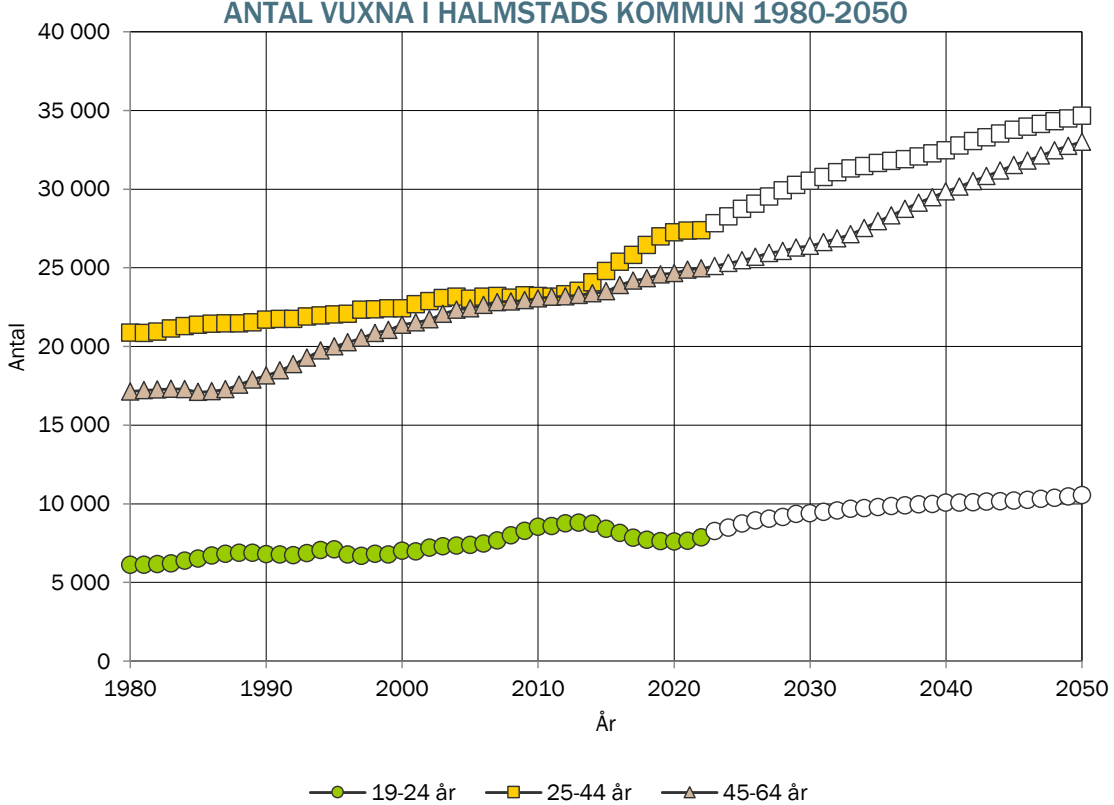
Antalet i åldrarna 13-15 och sedan 16-18 år har sedan 2000-talets mitt minskat i de flesta av landets kommuner. Detta i takt med att de stora barnkullar som föddes kring 1990 har lämnat dessa åldrar bakom sig. I många kommuner kan dock en uppgång av antalet invånare i dessa åldrar förväntas den kommande perioden.



UTVECKLING AV ANTALET VUXNA

Historisk utveckling av antalet vuxna i åldrarna 19-64 år 1980-2022 samt prognostiserat antal 2023-2050.

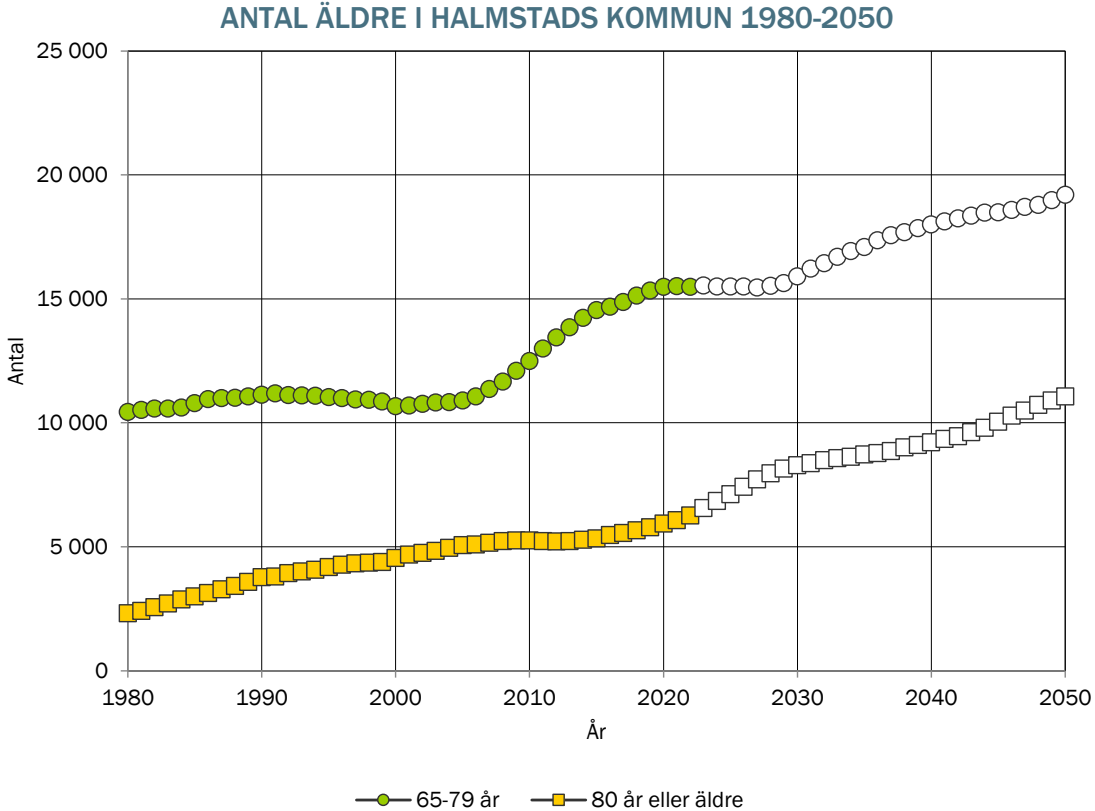
Åldersgruppen 19-24 år har i många kommuner ökat under de senaste åren då generationen född kring 1990 passerat dessa åldrar. Åldersgruppen 25-44 år har minskat då den stora 60-talistgenerationen nu befinner sig i åldersgruppen 45-64 år. Dock ökar den nu igen då 90-talisterna istället träder in här. Samtidigt motverkas detta av att 40-talisterna nu är äldre än 65 år och därmed trätt in i nästa åldersgrupp.



UTVECKLING AV ANTALET ÄLDRE

Historisk utveckling av antalet äldre i åldrarna 65 år och uppåt 1980-2022 samt prognostiserat antal 2023-2050.

Under en längre tid framöver kommer antalet äldre i landets kommuner att öka. Orsaken är dels att den stora 40-talist generationen uppnått pensionsåldern fullt ut, dels att medellivslängden ökar och att de äldre lever längre än tidigare. Den närmaste framtiden medför främst en ökning i åldersgruppen 80 år eller äldre där 40-talisterna snart börjar träda in.



Del 4

BAKGRUND OCH ANTAGANDEN

BAKGRUND

De följande sidorna innehåller uppgifter som beskriver situationen i Halmstads kommun under år 2022 och några av de antaganden som ligger till grund för prognosen. Syftet är att ge en demografisk nulägesbild som komplement till redovisningen av prognosresultaten.

I prognosen har vi använt oss av registerdata över folkmängden efter ålder, kön och tid. Uppgifterna kommer från folkbokföringen och är hämtade från SCB. Befolkningen vi använder är den som är skriven i kommunen per den sista december varje år. Denna folkmängd behöver inte stämma med den befolkning som faktiskt bor eller vistas i kommunen. Hur stor skillnad det är mellan den folkmängd som verkligen bor i kommunen och den som är registrerad och om detta är ett problem varierar från kommun till kommun och över åldrarna. För de yngre åldersgrupperna är diskrepansen större. Många ungdomar studerar och arbetar på annan ort men är fortfarande skrivna i föräldrahemmet.

För att göra prognosen använder vi oss även av antal levande födda barn, avlidna, inflyttade och utflyttade som registrerats under året. Med hjälp av denna information skattar vi fruktsamhet, mortalitet, inflyttarfördelningar och utflyttarrisker efter ålder och kön. Skattingarna ligger sedan till grund för beräkningen av den framtida utvecklingen av antalet födda, döda, inflyttade och utflyttade.

Utöver pandemins kvarvarande effekter pågår två större demografiska förändringar som påverkar befolkningsutvecklingen. För det första befinner sig allt fler i den stora 40-talistgenerationen i en ålder över 80 år. Detta innebär att en stor grupp

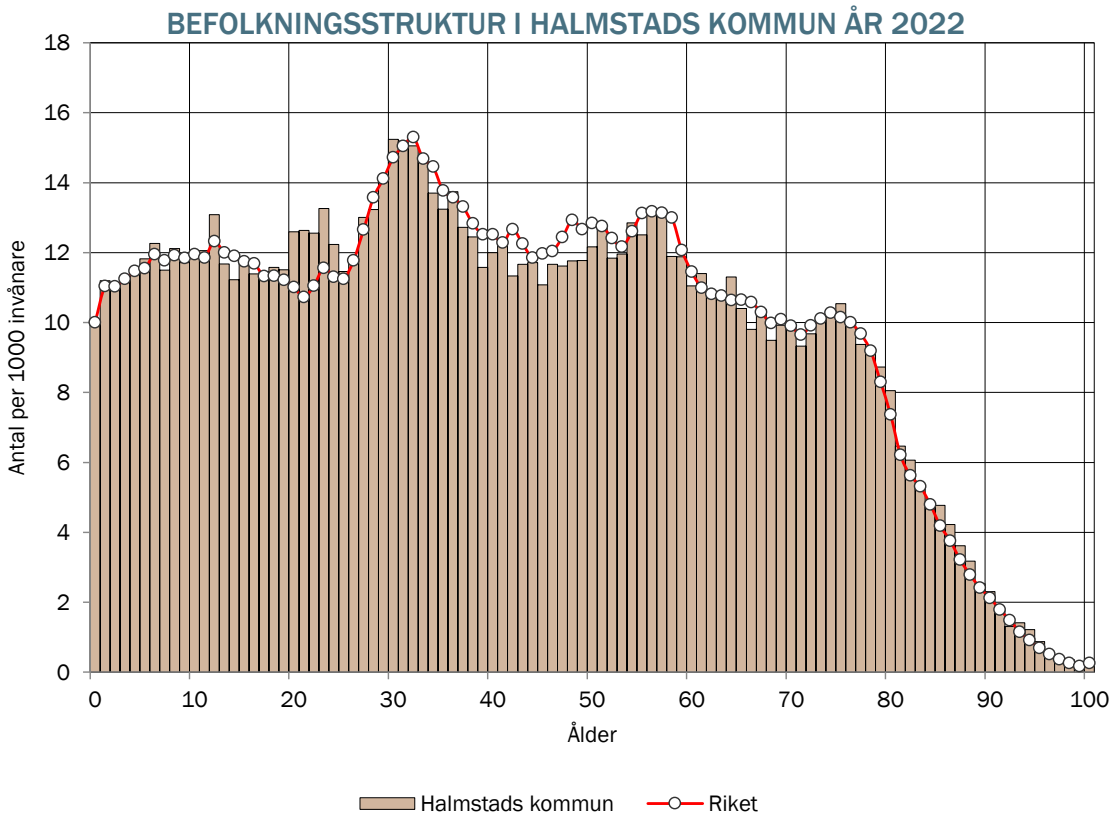
kommer upp i de åldrar där behovet av stöd och service ökar. För det andra befinner sig den stora barnkullen som föddes kring 1990 i förvärsaktiv och barnafödande ålder. Denna grupp flyttar från städer med universitet och högskolor, en del tillbaka till sin hemkommun. För bland annat arbets- och bostadsmarknaden, utbildningssystemet och omflyttningarna har detta stora konsekvenser vilket i sin tur ger effekter för den kommunala verksamheten.

Det bör också beaktas att kvinnor föder allt färre barn. Födelsealen och den summerade fruktsamheten är de lägsta på många år. Om trenden fortsätter får det effekter för den demografiska utvecklingen och behovet av ex. förskola och skola.

FOLKMÄNGDENS ÅLDERSSTRUKTUR

Antal personer i varje ålder per 1000 invånare år 2022. Jämförelse med riket.

I diagrammet visas befolkningsstrukturen i kommunen och i riket. Den anger hur stor andel varje åldersgrupp utgör av hela folkmängden, uttryckt i promille. Som exempel kan nämnas att åldern 30 år är den enskilt största åldersgruppen i kommunen och utgör 15 promille av hela folkmängden år 2022. I de delar som kommunens åldersstruktur avviker från rikets så innebär detta att kommunen har relativt fler eller färre invånare i den åldern än vad som finns i riket.

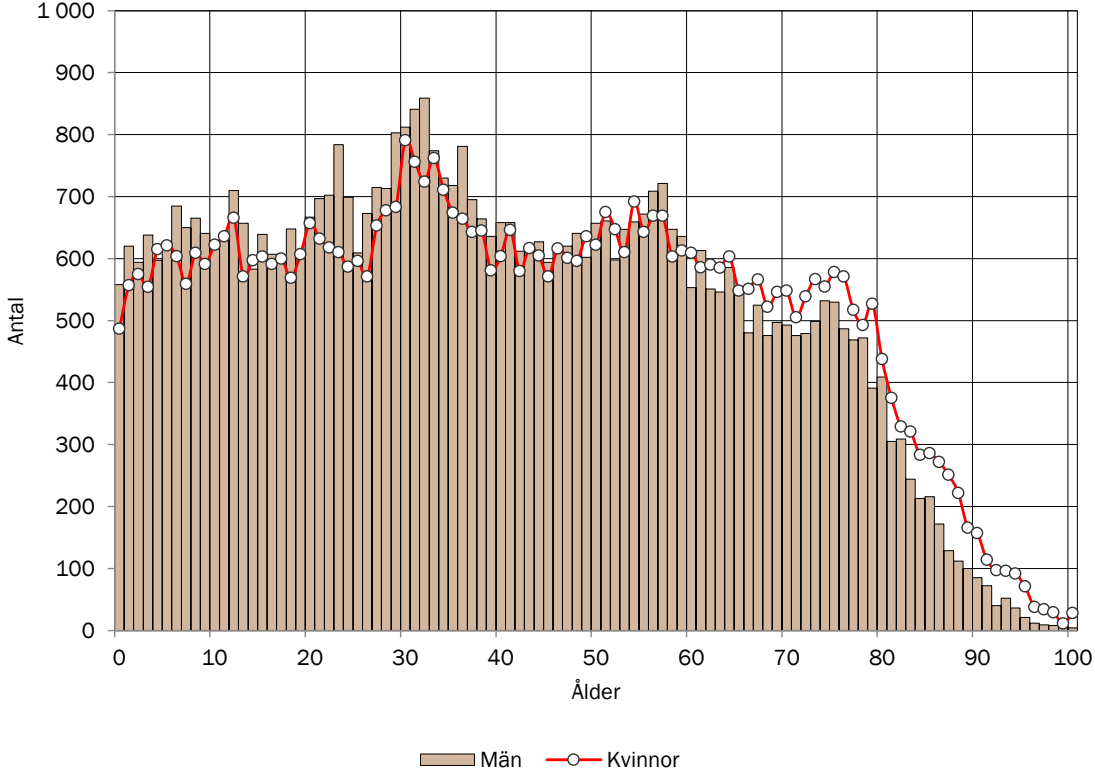


ANTAL MÄN OCH KVINNOR

Antalet män och kvinnor i olika åldrar under år 2022

Antalet män och kvinnor i samma ålder har ofta ett starkt samband förutom för åldrarna 70 år eller äldre där kvinnorna oftast är fler. Det finns kommuner som har andra skevheter i könsfördelningen. I Uppsala kommun är antalet kvinnor i åldrarna 20-25 år betydligt fler än antalet män. Och i Pajala kommun finns det fler män än kvinnor i nästan samtliga åldrar.

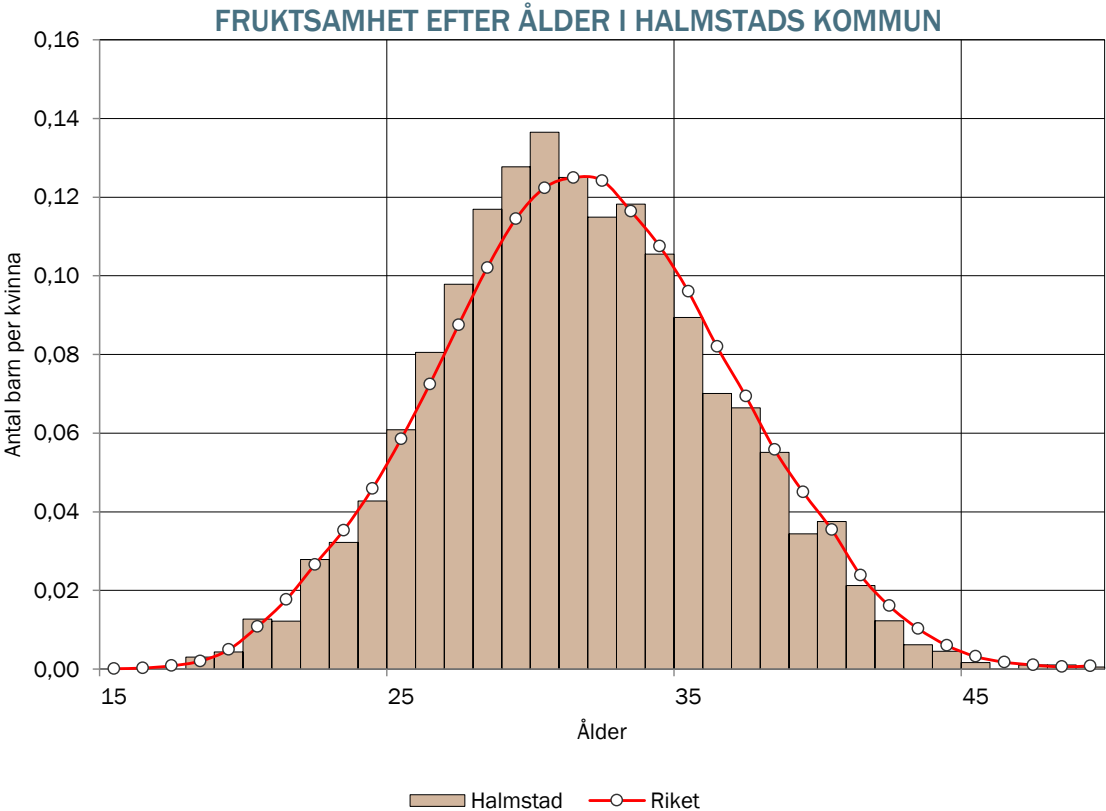
ANTAL MÄN OCH KVINNOR EFTER ÅLDER I HALMSTADS KOMMUN ÅR 2022



KVINNORS FRUKTSAMHET I OLIKA ÅLDRAR

Antalet födda barn per kvinna efter moderns ålder. Genomsnitt 2020-2022. Jämförelse med riket.

Antalet barn som föds beror dels på antalet kvinnor i fertil ålder, dels på kvinnors benägenhet att bli föräldrar. Benägenheten att föda barn beräknas som antal födda barn efter moderns ålder dividerat med antalet kvinnor i en viss ålder. Diagrammet visar att fruktsamheten är som högst hos 30-åriga kvinnor i Halmstads kommun, motsvarande i snitt 0,14 barn. Med hjälp av fruktsamheten per ålder och antalet kvinnor i fertil ålder beräknas hur många barn som förväntas födas.

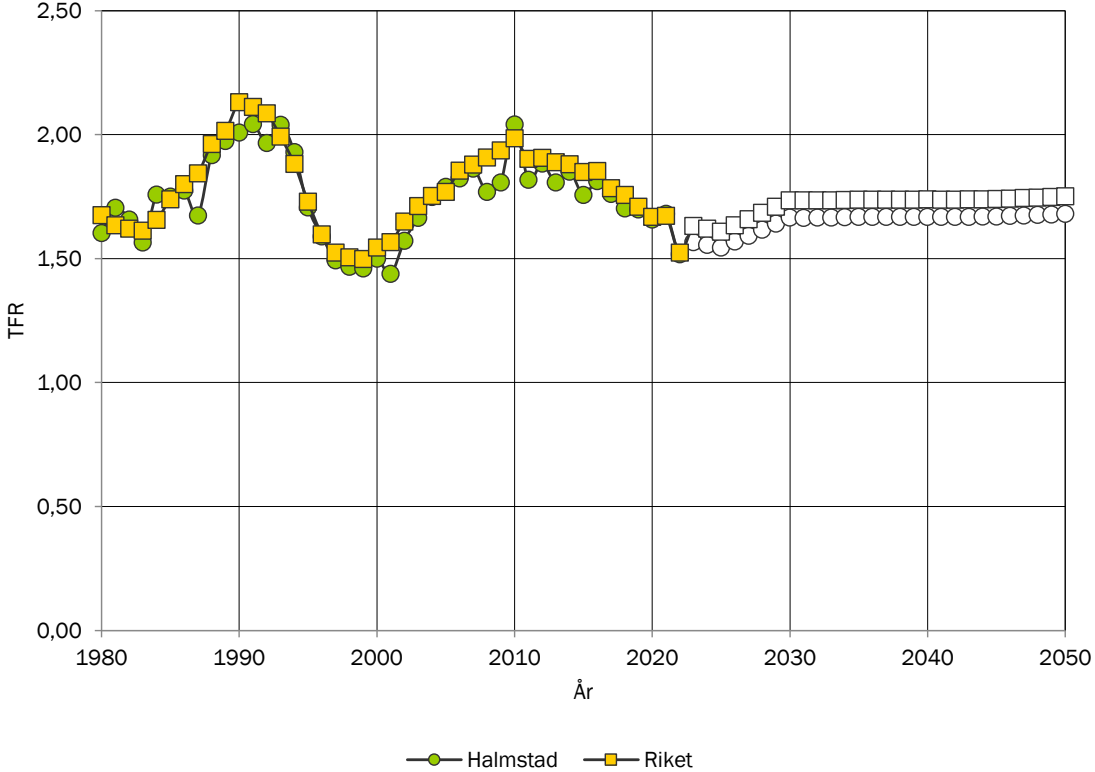


FRUKTSAMHETENS UTVECKLING ÖVER TID

Utveckling av den summerade fruktsamheten 1980-2022 samt prognostiserad fruktsamhet 2023-2050.

För att få en total bild av fruktsamheten kan man beräkna summerad fruktsamhet vilket är summan av fruktsamheten i olika åldrar (dvs summan av värdena på staplarna i diagrammet ovan). Måttet summerad fruktsamhet visar på hur många barn en kvinna skulle föda om hon under sin livstid föder barn såsom kvinnor idag gör.

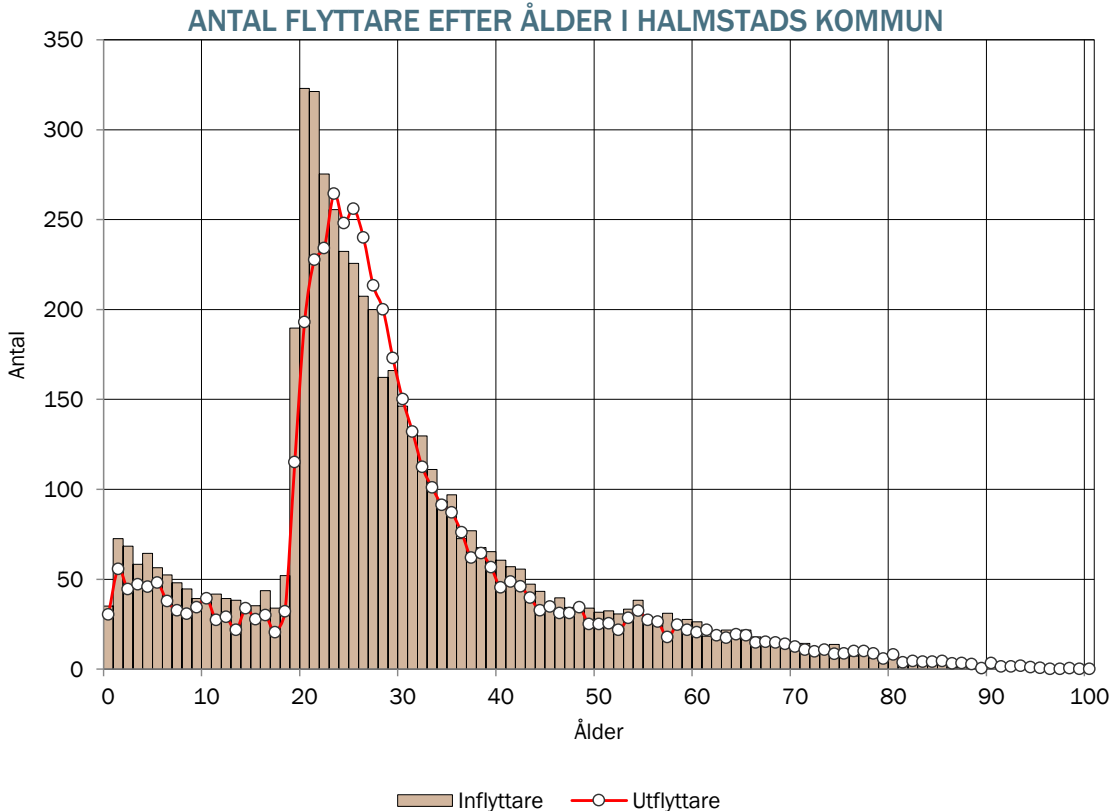
SUMMERAD FRUKTSAMHET I HALMSTADS KOMMUN 1980-2050



IN- OCH UTFLYTTNING

Antalet inflyttade och utflyttade invånare efter ålder. Genomsnitt för perioden 2020-2022.

Hur många som flyttar till respektive från kommunen i olika åldrar visas i diagrammet till vänster. Även om lika många flyttar in som ut ur kommunen i en viss åldersgrupp så betyder detta inte att kommunens förutsättningar är oförändrade. Det kan finnas en stor skillnad på in- och utflyttarna avseende socioekonomiska faktorer såsom utbildning, inkomst eller arbetsmarknadsstatus. Det är därför viktigt att göra kompletterande analyser av flyttströmmarna för att få en så heltäckande bild som möjligt.

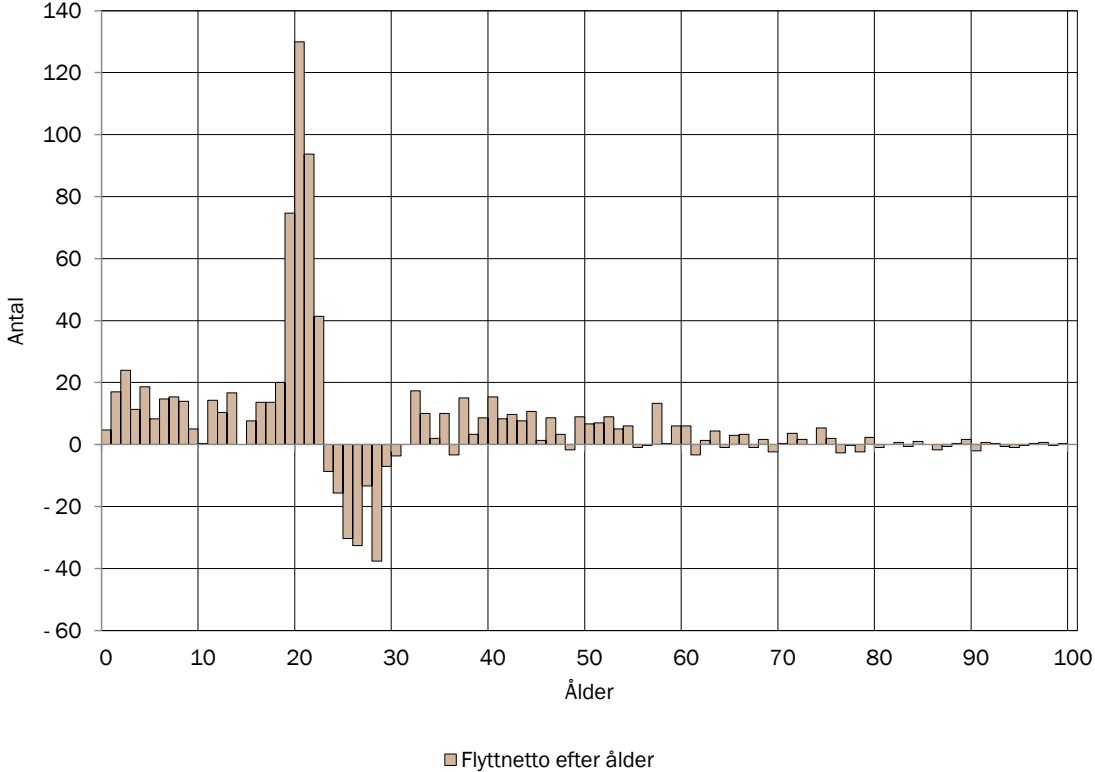


FLYTTARNA OCH ÅLDERSSTRUKTUREN

Skillnad i antalet in- och utflyttade invånare i olika åldrar. Genomsnitt för perioden 2020-2022.

Diagrammet visar effekten av in- och utflyttningen på åldersstrukturen. Staplarna visar flyttnettot, dvs. vilka åldersgrupper som ökar respektive minskar på grund av flyttningar. Nettot har beräknats som skillnaden mellan antalet inflyttade och utflyttade i diagrammet ovan. Ett negativt värde betyder att fler flyttar från kommunen än till kommunen i den åldern. För att få en mer representativ bild av flyttningarna har ett genomsnitt för de tre senaste åren beräknats.

FLYTTNETTO EFTER ÅLDER I HALMSTADS KOMMUN

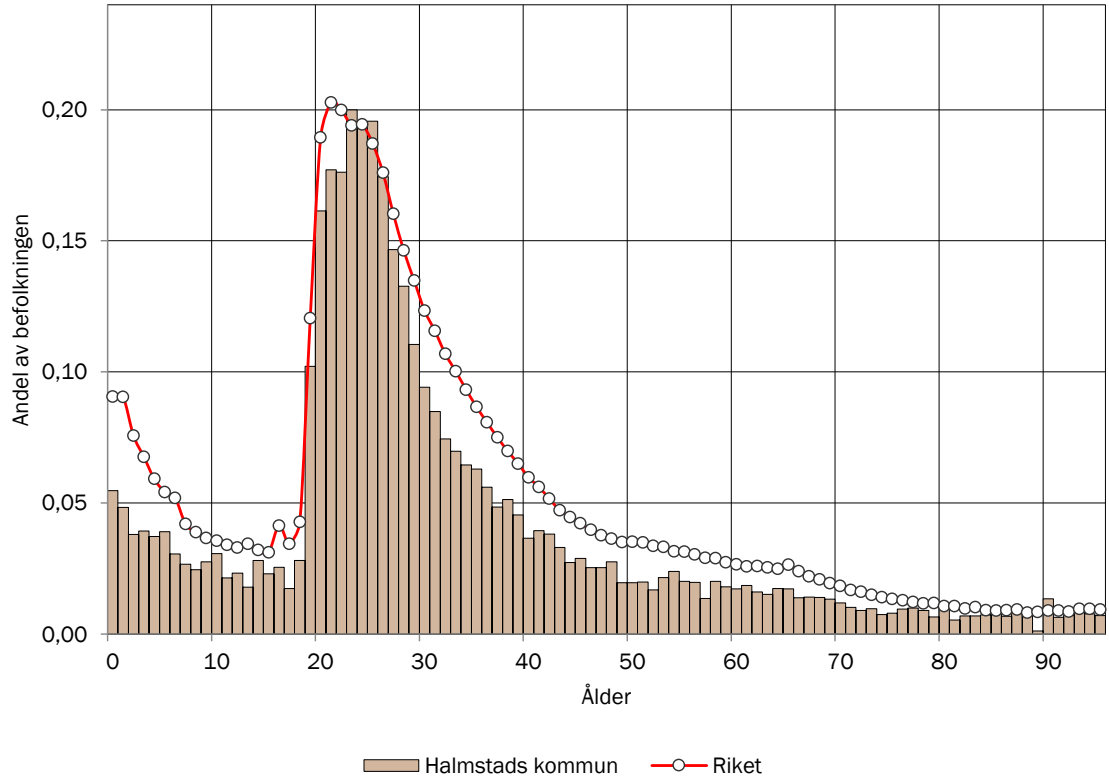


INVÅNARNAS BENÄGENHET ATT FLYTTA

Andelen invånare i olika åldrar som flyttar från kommunen. Genomsnitt för perioden 2020-2022. Jämförelse med riket.

Flyttbenägenheten visar på sannolikheten att en person i en viss ålder flyttar från kommunen. I kommunen har 23-åringarna den högsta flyttbenägenheten med 0,2. Detta innebär att 20 procent av alla 23-åringar under ett givet år flyttar från kommunen.

BENÄGENHET ATT FLYTTA FRÅN HALMSTADS KOMMUN



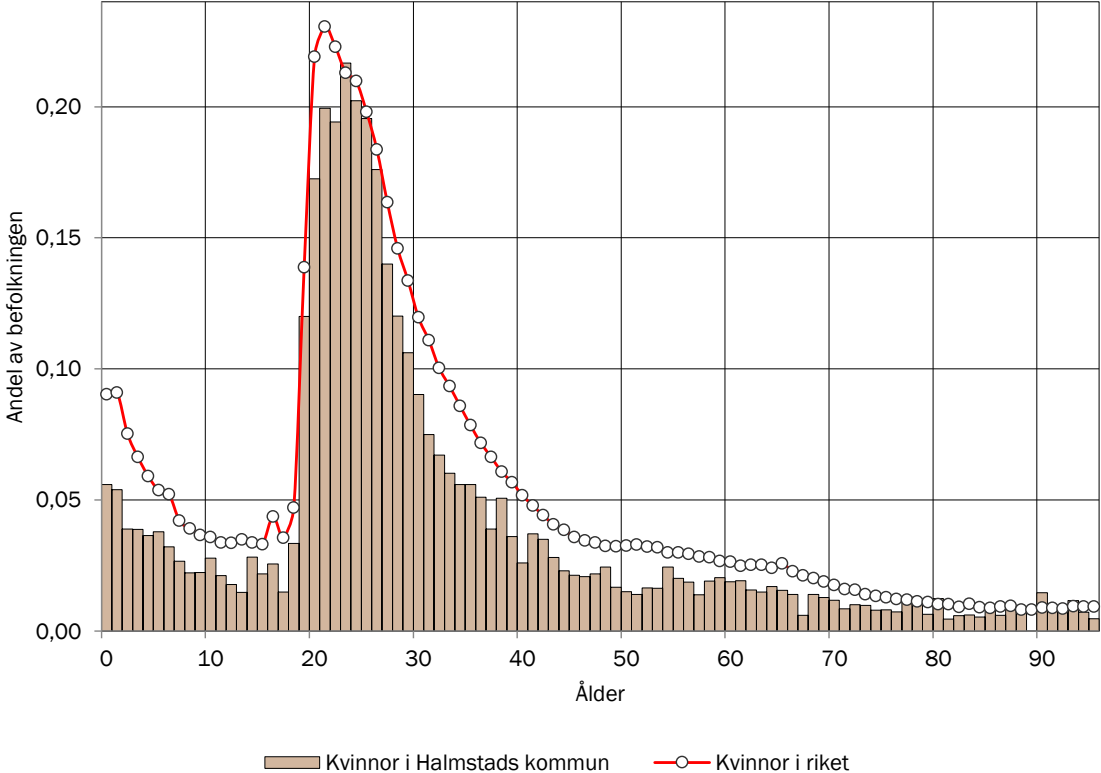
KVINNORS BENÄGENHET

ATT FLYTTA

Andelen kvinnor i olika åldrar som flyttar från kommunen. Genomsnitt för perioden 2020-2022. Jämförelse med riket.

På riksnivå är yngre kvinnor betydligt mer flyttbenägna än männen. De söker sig tidigare än män till orter som erbjuder studie-och arbetsmöjligheter. Vid 30-års ålder blir de dock mindre flyttbenägna än männen. I vissa kommuner flyttar mer än hälften av de unga kvinnorna i vissa åldrar. I Halmstads kommun har de 23-åriga kvinnorna den största flyttbenägenheten med 0,22.

KVINNORS BENÄGENHET ATT FLYTTA FRÅN HALMSTADS KOMMUN



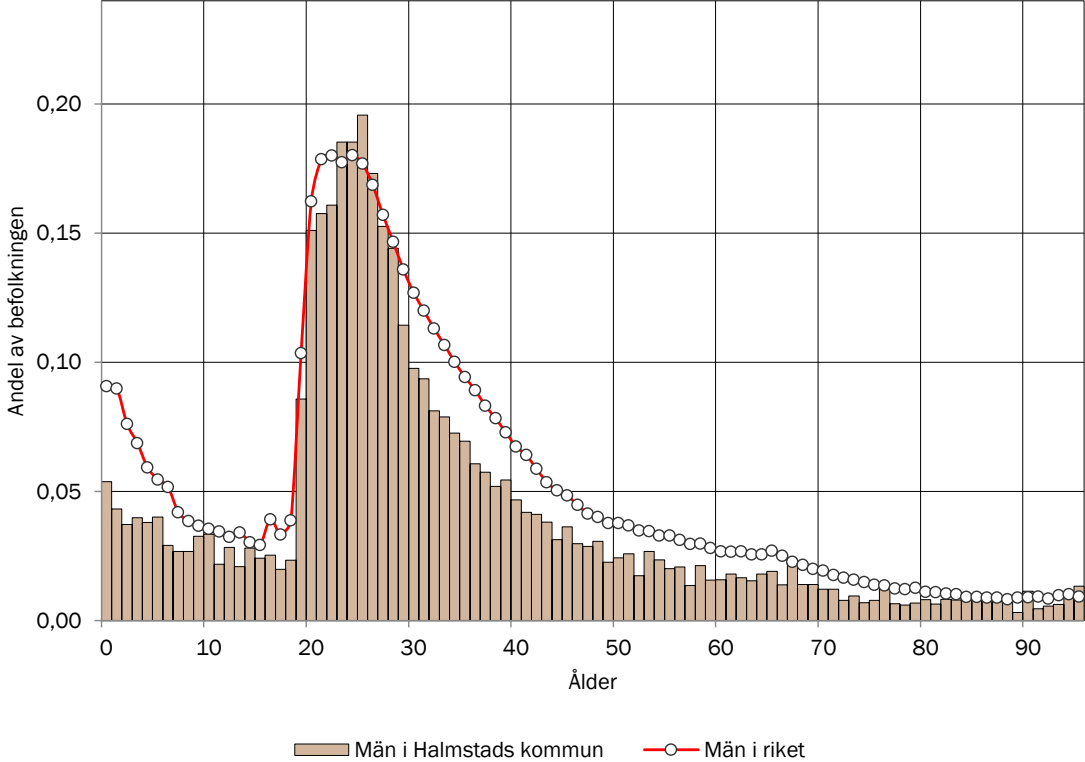
MÄNS BENÄGENHET

ATT FLYTTA

Andelen män i olika åldrar som flyttar från kommunen. Genomsnitt för perioden 2020-2022. Jämförelse med riket.

På riksnivå har både män och kvinnor en mycket hög flyttbenägenhet mellan 20 och 30 år. Men till skillnad mot kvinnorna, som har en tydlig topp mellan 20 och 25 år, så är männens flyttbenägenhet mer jämn. Män äldre än 30 år har även en något högre flyttbenägenhet än kvinnor i samma ålder. Bland männen i Halmstads kommun är 25-åringarna mest flyttbenägna med 0,2.

MÄNS BENÄGENHET ATT FLYTTA FRÅN HALMSTADS KOMMUN



Del 5

METOD

METODBESKRIVNING

Osäkerheten i prognosen ökar i proportion med prognosperiodens längd. Generellt är osäkerheten störst för de åldersgrupper som inte är födda när prognosen görs. Betydande osäkerhet finns även för åldersgrupperna 19-30 år där flyttbenägenheten är stor. Osäkerheten i en befolkningsprognos är förhållandevis mindre för den medelålders och äldre befolkningen vilka brukar vara mindre flyttbenägna.

Befolkningen i prognosen skrivs fram ett år i taget med befolkningen år 2022 som utgångspunkt. Vid tolkning av prognosen skall has i åtanke att Skatteverkets register endast omfattar i kommunen folkbokförda personer. De som bor i kommunen men inte är folkbokförda där, t.ex. asylsökande, finns således inte med i prognosen. Antalet födda och döda beräknas för varje prognos år genom att befolkningen i varje åldersklass multipliceras med åldersspecifika fruktsamhetstal respektive dödsrisiker.

Fruktksamheten för kvinnor i olika åldrar beräknas som kvoten mellan antalet födda barn till mödrar i en viss ålder och medelfolkmängden kvinnor i samma ålder.

För att osäkerheten ska bli mindre används befolkningsuppgifter från flera år*. Dessutom görs en utjämning över

åldrarna. Det läggs även en viss vikt vid fruktsamhetstalen i riket. Under prognosperioden antas fruktsamheten förändras i enlighet med SCB:s prognostiserade ökning för riket.

Dödsriskerna för varje ålder och per kön skattas på riksdatabas som kvoten mellan antalet döda i en viss ålder och medelbefolkningen i samma ålder. Därefter sker en justering av mortaliteten så att den sammanfaller med kommunens totala nivå. Data från flera historiska år* används, och dödsriskerna antas minska i proportion till SCB:s prognos för riket.

Antalet inflyttare till kommunen under de kommande åren prognostiseras med hjälp av tidsserieanalys för att plocka upp förekommande trender, samt den planerade byggnationen under prognosperioden. De senaste årens utveckling används för att avgöra hur

inflyttarna kommer att utvecklas i framtiden. Vilka som flyttar till kommunen i termer av kön och ålder beräknas utifrån inflyttarfördelning för ett antal historiska år*.

Antalet utflyttare beräknas utifrån ett genomsnitt av utflyttningsbenägenhet ett antal historiska år*. Utflyttningsbenägenheten i varje ålder multipliceras med folkmängden i motsvarande ålder vilket ger antalet utflyttare efter ålder och kön.

*Hur många historiska år, och vilka, som används för beräkningen varierar mellan risker, fördelningar och kommuner. Valen föregås av analyser och syftar till att få bästa möjliga träffsäkerhet i prognosen.

METODBESKRIVNING (forts.)

Det observerade antalet flyttningar i kommunen innehåller endast en begränsad mängd information. Vill man närmare analysera effekterna av flyttningar måste man även studera vilka som flyttar till respektive från kommunen. Flyttarnas socio-ekonomiska situation och ålder har en stor betydelse för utvecklingen av kommunens ekonomi, näringsliv och befolkningssammansättning.

Flyttningar är den demografiska komponent som har störst och snabbast påverkan på demografins utveckling över tiden. Det ligger utanför ramen för denna befolkningsprognos att närmare studera flyttmönster och effekterna av flyttningarna. Men genom att studera flyttnettot efter ålder

(se diagram på tidigare sidor) kan man direkt se hur ålderssammansättningen i kommunen ändras på grund av flyttningarna och det går enkelt att få svar på frågor såsom vilka åldersgrupper som ökar respektive minskar och med hur mycket på grund av in- och utflyttningar. Vill man kunna påverka kommunens demografiska och socioekonomiska sammansättning på kort sikt så måste man göra förändringar som påverkar in- och utflyttningsmönstren.

I många av landets kommuner flyttar de yngre åldersgrupperna 19-25 år från kommunen till arbeten och studier på annan ort. I vissa fall kommer de tillbaka och bosätter sig på födelseorten för att bilda familj och

påbörja ett aktivt yrkesliv. Räknat på riksnivå så är de yngre åldersgrupperna mycket flyttbenägna och var femte 21-åring flyttar över en kommungräns varje år (se tidigare diagram). Yngre kvinnor är mer flyttbenägna än yngre män (se tidigare diagram).

TABELLBILAGA

FOLKMÄNGD EFTER ÅLDERSKLASS

I tabellen visas folkmängden per olika åldersklasser samt totalt för perioden 2022-2050.

Tabell 1: Folkmängd Halmstads kommun efter åldersklass

Ålder / År	2022	2023	2024	2025	2026	2027	2028	2029	2030	2031	2032
0-5	7 038	7 007	6 974	6 950	6 942	6 938	7 036	7 133	7 240	7 364	7 480
6-9	5 004	5 087	5 097	5 161	5 131	5 161	5 108	5 083	5 054	5 005	5 059
10-12	3 895	3 797	3 841	3 843	3 940	3 964	4 020	3 992	3 987	4 020	3 976
13-15	3 650	3 817	3 937	4 000	3 904	3 948	3 949	4 041	4 061	4 116	4 094
16-18	3 618	3 735	3 751	3 812	3 967	4 084	4 136	4 049	4 087	4 092	4 184
19-24	7 863	8 267	8 481	8 742	8 932	9 042	9 150	9 345	9 400	9 486	9 562
25-44	27 372	27 829	28 268	28 736	29 074	29 519	29 920	30 267	30 527	30 761	31 067
45-64	24 960	25 107	25 295	25 468	25 692	25 938	26 067	26 285	26 398	26 622	26 874
65-79	15 485	15 532	15 499	15 491	15 493	15 448	15 518	15 626	15 903	16 213	16 436
80-100	6 263	6 557	6 849	7 118	7 413	7 713	7 958	8 156	8 289	8 373	8 484
Totalt	105 148	106 737	107 992	109 322	110 486	111 754	112 861	113 978	114 947	116 053	117 216

FOLKMÄNGD EFTER ÅLDERSKLASS

I tabellen visas folkmängden per olika åldersklasser samt totalt för perioden 2022-2050.

Tabell 1: Folkmängd Halmstads kommun efter åldersklass fortsättning

Ålder / År	2033	2034	2035	2036	2037	2038	2039	2040	2041	2042
0-5	7 584	7 670	7 750	7 813	7 878	7 942	8 005	8 066	8 129	8 191
6-9	5 108	5 173	5 258	5 344	5 418	5 481	5 534	5 576	5 623	5 669
10-12	3 954	3 909	3 940	3 967	4 010	4 070	4 131	4 193	4 246	4 289
13-15	4 094	4 127	4 087	4 067	4 027	4 058	4 085	4 126	4 186	4 247
16-18	4 209	4 259	4 240	4 242	4 276	4 239	4 222	4 189	4 222	4 251
19-24	9 684	9 715	9 786	9 850	9 904	9 956	9 992	10 059	10 061	10 091
25-44	31 303	31 459	31 654	31 781	31 895	32 062	32 273	32 472	32 765	33 047
45-64	27 136	27 528	27 959	28 327	28 747	29 134	29 488	29 843	30 160	30 512
65-79	16 696	16 920	17 081	17 361	17 564	17 681	17 844	17 994	18 124	18 239
80-100	8 578	8 625	8 726	8 775	8 860	9 002	9 101	9 204	9 340	9 455
Totalt	118 347	119 385	120 481	121 529	122 578	123 626	124 675	125 723	126 857	127 990

FOLKMÄNGD EFTER ÅLDERSKLASS

I tabellen visas folkmängden per olika åldersklasser samt totalt för perioden 2022-2050.

Tabell 1: Folkmängd Halmstads kommun efter åldersklass fortsättning

Ålder / År	2043	2044	2045	2046	2047	2048	2049	2050
0-5	8 251	8 309	8 365	8 417	8 469	8 520	8 572	8 624
6-9	5 714	5 759	5 802	5 843	5 882	5 920	5 957	5 993
10-12	4 321	4 356	4 390	4 423	4 455	4 487	4 518	4 549
13-15	4 308	4 360	4 402	4 433	4 466	4 500	4 533	4 565
16-18	4 294	4 351	4 410	4 468	4 517	4 557	4 589	4 622
19-24	10 124	10 153	10 196	10 232	10 304	10 381	10 468	10 555
25-44	33 300	33 529	33 761	33 971	34 143	34 322	34 494	34 665
45-64	30 836	31 179	31 531	31 816	32 132	32 464	32 747	33 016
65-79	18 352	18 469	18 487	18 589	18 709	18 790	18 982	19 195
80-100	9 623	9 792	10 045	10 289	10 494	10 721	10 891	11 057
Totalt	129 123	130 257	131 389	132 480	133 571	134 661	135 752	136 841

FOLKMÄNGD EFTER ÅLDERSKLASS

I tabellen visas folkmängden per olika, i vissa fall överlappande, åldersklasser intressanta för t.ex. det kommunala utjämningsystemet för perioden 2022-2050.

Tabell 2: Folkmängd Halmstads kommun efter åldersklass

Ålder / År	2022	2023	2024	2025	2026	2027	2028	2029	2030	2031	2032
1-5	5 993	5 929	5 894	5 869	5 837	5 808	5 882	5 954	6 038	6 152	6 256
6-12	8 899	8 884	8 939	9 005	9 071	9 124	9 128	9 075	9 041	9 025	9 035
6	1 289	1 264	1 254	1 257	1 258	1 290	1 204	1 230	1 231	1 233	1 255
7-15	11 260	11 437	11 622	11 748	11 717	11 783	11 873	11 886	11 870	11 909	11 874
16-18	3 618	3 735	3 751	3 812	3 967	4 084	4 136	4 049	4 087	4 092	4 184
65-79	15 485	15 532	15 499	15 491	15 493	15 448	15 518	15 626	15 903	16 213	16 436
80-89	5 152	5 442	5 703	5 940	6 190	6 440	6 665	6 828	6 913	6 946	6 957
90+	1 111	1 116	1 146	1 178	1 223	1 272	1 292	1 328	1 376	1 426	1 527
0	1 045	1 079	1 080	1 081	1 105	1 130	1 154	1 179	1 203	1 212	1 224
1-3	3 538	3 478	3 440	3 379	3 408	3 439	3 484	3 552	3 616	3 688	3 747
4-5	2 455	2 451	2 454	2 489	2 428	2 369	2 398	2 401	2 421	2 464	2 510
7-9	3 715	3 823	3 844	3 904	3 873	3 871	3 905	3 853	3 822	3 772	3 804
10-15	7 545	7 614	7 778	7 843	7 844	7 912	7 969	8 034	8 048	8 137	8 070
65-69	5 257	5 373	5 475	5 504	5 643	5 695	5 743	5 847	6 064	6 226	6 369
70-74	5 193	5 084	4 963	4 988	4 998	5 018	5 125	5 223	5 253	5 384	5 437

FOLKMÄNGD EFTER ÅLDERSKLASS

I tabellen visas folkmängden per olika, i vissa fall överlappande, åldersklasser intressanta för t.ex. det kommunala utjämningsystemet för perioden 2022-2050.

Tabell 2: Folkmängd Halmstads kommun efter åldersklass fortsättning

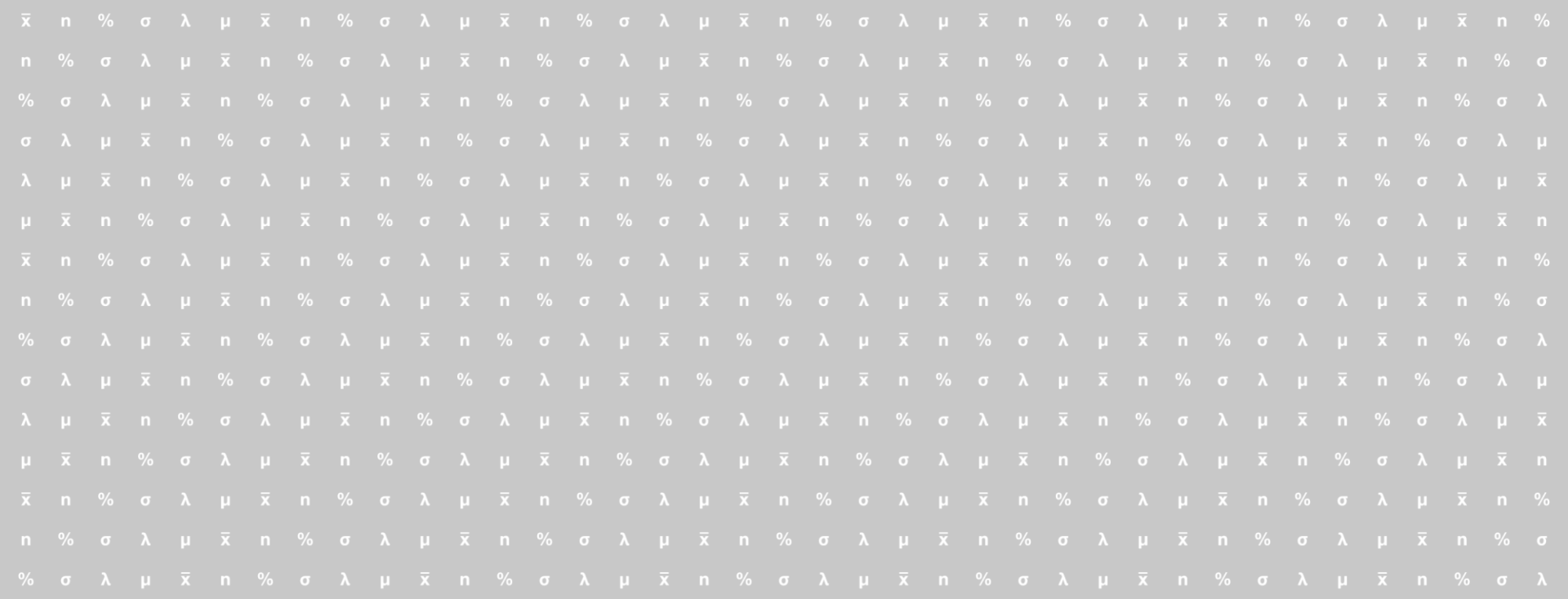
Ålder / År	2033	2034	2035	2036	2037	2038	2039	2040	2041	2042
1-5	6 348	6 424	6 491	6 545	6 599	6 653	6 706	6 758	6 812	6 864
6-12	9 062	9 082	9 198	9 311	9 428	9 551	9 665	9 769	9 869	9 958
6	1 276	1 298	1 320	1 343	1 352	1 363	1 374	1 385	1 397	1 408
7-15	11 881	11 911	11 965	12 035	12 103	12 246	12 376	12 511	12 658	12 796
16-18	4 209	4 259	4 240	4 242	4 276	4 239	4 222	4 189	4 222	4 251
65-79	16 696	16 920	17 081	17 361	17 564	17 681	17 844	17 994	18 124	18 239
80-89	6 941	6 890	6 908	6 865	6 860	6 940	6 996	7 083	7 222	7 317
90+	1 637	1 735	1 818	1 911	2 000	2 062	2 105	2 121	2 119	2 138
0	1 235	1 246	1 258	1 269	1 279	1 289	1 299	1 308	1 318	1 327
1-3	3 793	3 823	3 858	3 891	3 924	3 955	3 986	4 016	4 048	4 078
4-5	2 555	2 601	2 634	2 654	2 676	2 698	2 720	2 741	2 764	2 786
7-9	3 832	3 875	3 938	4 001	4 066	4 118	4 161	4 192	4 226	4 261
10-15	8 049	8 036	8 027	8 034	8 037	8 128	8 215	8 320	8 432	8 535
65-69	6 473	6 503	6 423	6 428	6 442	6 404	6 435	6 462	6 433	6 402
70-74	5 488	5 588	5 791	5 944	6 078	6 179	6 213	6 149	6 162	6 182

FOLKMÄNGD EFTER ÅLDERSKLASS

I tabellen visas folkmängden per olika, i vissa fall överlappande, åldersklasser intressanta för t.ex. det kommunala utjämningsystemet för perioden 2022-2050.

Tabell 2: Folkmängd Halmstads kommun efter åldersklass fortsättning

Ålder / År	2043	2044	2045	2046	2047	2048	2049	2050
1-5	6 915	6 963	7 011	7 054	7 098	7 141	7 184	7 227
6-12	10 036	10 114	10 192	10 266	10 338	10 407	10 475	10 542
6	1 419	1 430	1 440	1 450	1 459	1 468	1 477	1 486
7-15	12 925	13 044	13 154	13 249	13 345	13 439	13 531	13 621
16-18	4 294	4 351	4 410	4 468	4 517	4 557	4 589	4 622
65-79	18 352	18 469	18 487	18 589	18 709	18 790	18 982	19 195
80-89	7 466	7 632	7 848	8 073	8 240	8 395	8 515	8 630
90+	2 156	2 160	2 197	2 216	2 255	2 326	2 376	2 427
0	1 336	1 345	1 354	1 363	1 371	1 379	1 388	1 397
1-3	4 108	4 136	4 163	4 189	4 214	4 240	4 266	4 292
4-5	2 807	2 828	2 847	2 865	2 883	2 901	2 918	2 935
7-9	4 295	4 329	4 362	4 393	4 423	4 452	4 480	4 508
10-15	8 630	8 715	8 792	8 856	8 922	8 987	9 051	9 114
65-69	6 442	6 484	6 518	6 618	6 733	6 786	6 895	7 036
70-74	6 156	6 192	6 224	6 203	6 181	6 224	6 268	6 304



Statisticon AB

Vi ser livet bakom siffrorna

+46 (0)10 130 80 00, info@statisticon.se, www.statisticon.se

Östra Ågatan 31, SE-753 22 Uppsala Klara Södra Kyrkogata 1, SE-111 52 Stockholm Sweden

